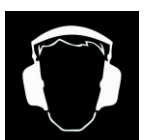
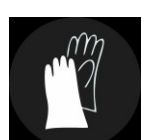
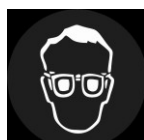


# Nożyce do żywopłotu Geko 1500W 55cm



Pro-Tech  
shop

## Instrukcje użytkowania Tłumaczenie oryginalnych instrukcji



Przed pierwszym użyciem urządzenia należy uważnie przeczytać niniejszą instrukcję obsługi. Obowiązkiem użytkownika jest zapoznanie się ze wszystkimi instrukcjami niezbędnymi do bezpiecznego użytkowania i obsługi oraz zrozumienie wszelkich zagrożeń, które mogą wystąpić podczas pracy.

## **UWAGA!!!**

Ze względu na ciągłe udoskonalanie produktu, zdjęcia i rysunki w niniejszej instrukcji mają jedynie charakter poglądowy i mogą różnić się od zakupionych towarów. Różnice te nie mogą stanowić podstawy do reklamacji.

## **DANE TECHNICZNE**

**Moc silnika: 2 KM**

**Długość ostrza roboczego: 700 mm**

**Pojemność zbiornika: 0,85 l**

**Maksymalna prędkość: 9600 obr.**

## **Instrukcja obsługi**

POLITYKA BEZPIECZEŃSTWA

### **Ogólne zasady bezpieczeństwa**

- Nieprawidłowe użytkowanie nożyczek może spowodować poważne obrażenia. Aby prawidłowo używać nożyczek, należy uważnie przeczytać instrukcję.
- Zaleca się używanie nożyczek przez osoby, które wcześniej korzystały z tego typu sprzętu.
- Dzieci i osoby niepełnoletnie poniżej 18 roku życia nie mogą używać nożyczek.
- Zabrania się używania nożyczek osobom chorym psychicznie lub fizycznie, będącym pod wpływem alkoholu, narkotyków lub leków.

### **Przeznaczenie urządzenia**

- Nożyce są przeznaczone do cięcia gałęzi drzew i żywopłotów. Nie należy używać urządzenia do innych celów.

### **Sprzęt i odzież ochronna**

- Pokrowiec musi być założony na nóż podczas transportu.

- Odzież ochronna musi być odpowiednio dopasowana - nie może być zbyt ciasna ani zbyt luźna. Noszenie biżuterii jest zabronione.
- Podczas korzystania z nożyc należy chronić oczy, dłonie, stopy i słuch, nosząc odzież i sprzęt ochronny.
- Należy nosić okulary ochronne zgodne z normą ANSI Z87.1.
- Należy nosić sprzęt ochronny, aby zapobiec uszkodzeniu słuchu i obrażeniom stóp lub innych części ciała.
- Podczas korzystania z urządzenia należy nosić rękawice ochronne i obuwie antypoślizgowe.

### **Uruchamianie nożyczek**

- Upewnij się, że w promieniu 15 metrów nie ma innych osób, dzieci ani zwierząt.
- Przed użyciem należy zawsze upewnić się, że nożyczki są sprawne.
- Dla bezpieczeństwa użytkownika dźwignia przepustnicy może być obsługiwana tylko po zwolnieniu blokady dźwigni przepustnicy. W przypadku ręcznego trzymania tylnego uchwytu blokadę zwalnia się poprzez naciśnięcie blokady dźwigni przepustnicy ręką trzymającą tylny uchwyt. Blokada dźwigni przepustnicy uniemożliwia również opuszczenie listwy tnącej. Jeśli blokada nie zostanie zwolniona dźwigni przepustnicy, listwa kosiarki nie uruchomi się nawet po włączeniu systemu połowy przepustnicy.

### **Zabrania się korzystania z urządzenia w sposób inny niż opisany poniżej:**

- Z urządzenia można korzystać po wykonaniu wszystkich poniższych czynności.
- Przed uruchomieniem nożyc należy upewnić się, że ostrze tnące nie styka się z gałęziami, kamieniami itp.
- Jeśli silnik ulegnie awarii, należy go natychmiast zatrzymać.
- Podczas użytkowania należy trzymać nożyczki obiema rękami, kontrolując urządzenie kciukiem i palcem wskazującym.
- Nożyc należy używać wyłącznie przy dobrym oświetleniu i widoczności. W sezonie zimowym należy uważać, aby sprzęt nie wyślizgnął się z rąk.
- Urządzenia należy używać w stabilnej pozycji, stojąc na dwóch nogach. Zabrania się używania nożyczek stojąc na drabinie lub drzewie.
- Utrzymuj prędkość obrotową silnika na poziomie odpowiednim do wykonywanej pracy i nigdy nie zwiększaj prędkości obrotowej silnika ponad to, co jest konieczne.
- Zawsze upewnij się, że silnik jest wyłączony, jeśli liście dostaną się między ostrza podczas cięcia lub jeśli musisz sprawdzić lub uzupełnić paliwo.
- Jeśli ostrze zetknie się z twardym przedmiotem, takim jak drut, należy natychmiast wyłączyć silnik i sprawdzić, czy ostrze lub jakakolwiek inna część nie jest uszkodzona.
- Nigdy nie dotykaj świecy zapłonowej ani przewodów świecy zapłonowej, gdy silnik pracuje, ponieważ może to doprowadzić do porażenia prądem.

– Podczas zmiany pracy należy zawsze pamiętać o wyłączeniu silnika i trzymaniu maszyny w taki sposób, aby ostrze znajdowało się z dala od ciała.



## **Przechowywanie**

- Opróżnij zbiornik paliwa przed przechowywaniem lub pozwól, aby paliwo wypaliło się i wyłącz silnik.
- Wyczyść pasek żarzenia i przechowuj urządzenie w ciepłym miejscu, niedostępnym dla dzieci.
- Dbaj o środowisko, używaj sprzętu tak, aby działał jak najciszej i emitował jak najmniej spalin.
- Regularnie czyść urządzenie i sprawdzaj, czy nie ma poluzowanych śrub i nakrętek.
- Nie przechowywać sprzętu w pobliżu źródeł ognia.
- Po spuszczeniu paliwa ze zbiornika należy przechowywać urządzenie w zamkniętym pomieszczeniu o kontrolowanym klimacie. Uruchom silnik i pozwól mu pracować, aż całe paliwo, w tym paliwo gaźnikowe, zostanie zużyte, a silnik zatrzyma się. W przeciwnym razie może dojść do zatkania gaźnika pozostałościami mieszanki paliwowej. Utrudni to lub uniemożliwi ponowne uruchomienie silnika.

Należy regularnie przeprowadzać konserwację. W razie konieczności wykonania specjalistycznych napraw należy skontaktować się z autoryzowanym serwisem. Użytkownik urządzenia ponosi konsekwencje za uszkodzenia i zniszczenia spowodowane samodzielnymi naprawami wymagającymi specjalistycznych prac lub niewykonaniem wymaganych prac konserwacyjnych, a także za wszelkie uszkodzenia urządzenia spowodowane niewłaściwym przechowywaniem sprzętu.

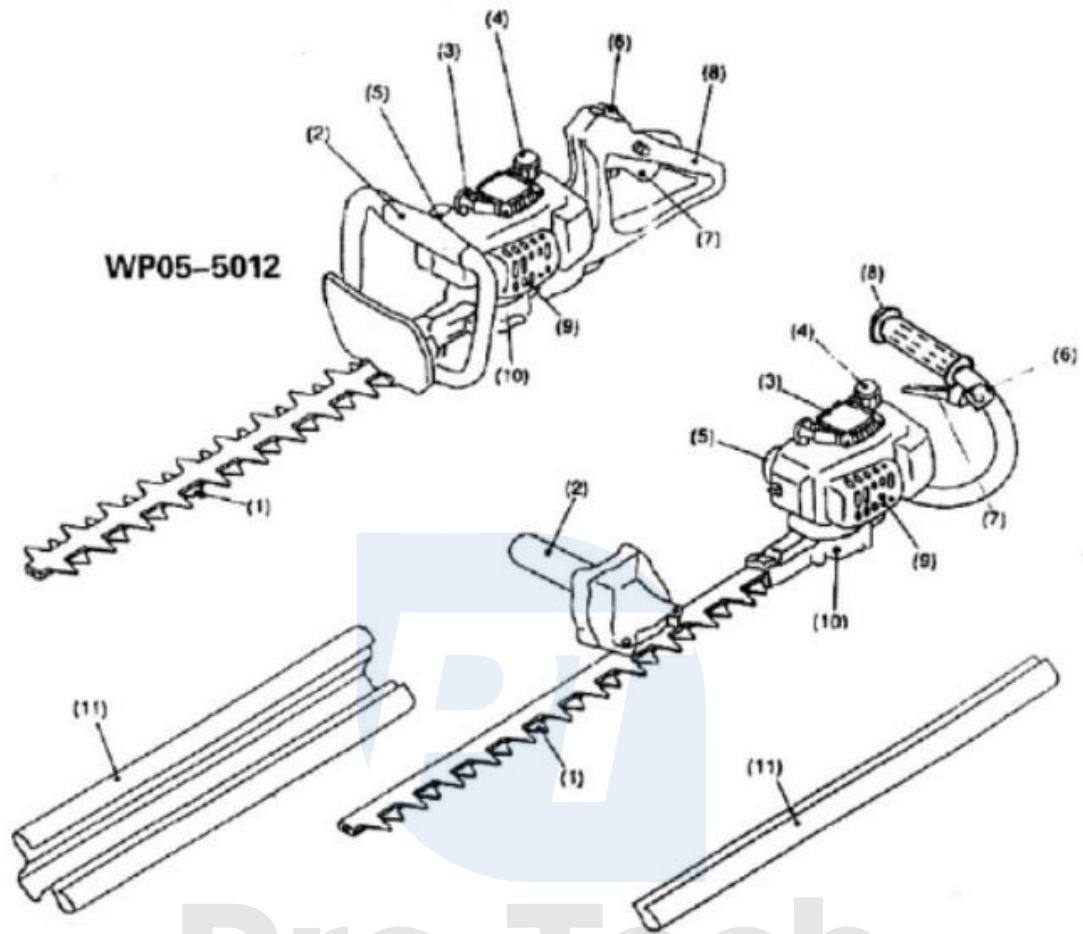
## **Pierwsza pomoc**

W razie wypadku podczas używania nożyczek należy upewnić się, że w pobliżu znajduje się apteczka pierwszej pomocy zgodna z normą DIN 13164. Po każdym użyciu należy uzupełnić apteczkę o brakujące elementy.

## **Opakowanie**

Aby zapobiec uszkodzeniom podczas transportu, nożyczki są dostarczane w ochronnym pudełku kartonowym. Karton jest materiałem nadającym się do recyklingu.

## Nazwy głównych części



Nazwy głównych części

1	Ostrze	7	Dźwignia gazu
2	Uchwyt przedni	8	Tyłny uchwyt
3	Rozrusznik ręczny	9	Tłumik
4	Korek zbiornika paliwa	10	Pokrywa skrzyni biegów
5	Gaźnik	11	Ostona ostrza
6	Przełącznik zapłonu (ON/OFF)		

## **Zmiana paliwa**

- Aby zminimalizować ryzyko poparzeń lub pożaru, należy ostrożnie uzupełniać paliwo. Palenie podczas pracy z nożyczkami i uzupełniania mieszanki jest niezwykle niebezpieczne.
- Używać nożyczek, aby uniknąć wdychania spalin. Unikać kontaktu smaru ze skórą.
- Jeśli mieszanka rozleje się podczas tankowania, należy wytrzeć ją suchą szmatką. Przed ponownym uruchomieniem silnika należy dokładnie wytrzeć rozlane paliwo do sucha.
- W zbiorniku znajduje się filtr paliwa. Zaleca się jego coroczną wymianę w autoryzowanym serwisie.
- Wymiana paliwa w zamkniętym pomieszczeniu jest zabroniona.

## **Mieszanka paliwowa**

Silnik urządzenia jest dwusuwowy i może być zasilany wyłącznie mieszanką benzyny i oleju. Zaleca się stosowanie benzyny bezołowiowej o minimalnej liczbie oktanowej 95. Stosowanie niewłaściwego paliwa lub niewłaściwych proporcji składników mieszanki może spowodować poważne uszkodzenie silnika!

Uwaga: Należy unikać kontaktu skóry z benzyną i wdychania oparów benzyny. W okresie docierania, przez pierwsze pięć tankowań, należy stosować mieszankę benzyna/olej w proporcji 20:1 (4%). Od szóstego tankowania zaleca się stosowanie mieszanki o składzie

25:1 benzyna/olej (4%).

Używaj specjalnego oleju do silników wysokoobrotowych przez cały okres użytkowania maszyny po docieraniu, przygotuj mieszankę paliwową 25:1 benzyny do oleju (4%).

## **Napełnianie zbiornika paliwa**

- Podczas tankowania należy przestrzegać zasad bezpieczeństwa. Zbiornik należy napełniać wyłącznie przy wyłączonym silniku. Obszar tankowania musi być utrzymywany w czystości.
- Podczas napełniania zbiornika paliwa należy ustawić urządzenie w taki sposób, aby korek wlewu paliwa znajdował się nad zbiornikiem. Paliwo należy wlewać do dolnej krawędzi korka wlewu paliwa. Użyj lejka z sitkiem, aby zapobiec przedostawaniu się zanieczyszczeń do zbiornika.
- Po napełnieniu zbiornika mocno dokręć korek wlewu paliwa (ale bez użycia narzędzi!!!).

W zbiorniku znajduje się filtr paliwa. Zalecamy jego coroczną wymianę w autoryzowanym serwisie.

## **Środki ostrożności przed uruchomieniem silnika**

- Przed rozpoczęciem pracy należy upewnić się, że teren jest odpowiedni, usunąć wszelkie przeszkody i bariery oraz upewnić się, że w pobliżu nie ma innych osób, dzieci ani zwierząt.

- Upewnij się, że nie ma poluzowanych śrub lub nakrętek, nieszczelnych przewodów paliwowych, pęknięć, wgnieceń, wgnieceń lub innych problemów, które mogą zagrażać zdrowiu lub życiu. Szczególną ostrożność należy zachować w przypadku nożyc do żywopłotu.
- Nigdy nie używaj noży, które są wygięte, wypaczone, pęknięte, złamane lub uszkodzone.

### **Uruchamianie urządzenia**

- Włącz urządzenie w odległości co najmniej 3 metrów od miejsca tankowania. Umieść noże na czystej powierzchni i upewnij się, że żaden z noży nie uderza w przeszkody podczas uruchamiania silnika.

Urządzenie, które ma być aktywowane, powinno być umieszczone poziomo na płaskiej powierzchni. Upewnij się, że system tnący nie dotyka żadnych przeszkód ani podłoża. Zdejmij pokrywę transportową taśmy. Ustaw przełącznik zapłonu ON/OFF (5) w pozycji "I".

### **Ważne!**

Nie naciskaj na korek gazu, zajmij stabilną pozycję za urządzeniem i mocno chwyć przedni uchwyt lewą ręką.

Przy zimnym silniku ustaw dźwignię ssania w pozycji ssania zamkniętego. Prawą ręką powoli pociągnij linkę rozrusznika, aż poczujesz pierwszy opór. Następnie mocno pociągnij linkę rozrusznika w linii prostej a następnie, przytrzymując uchwyt ręką, przywróć linkę do pozycji wyjściowej. Silnik uruchomi się. Ustaw dźwignię ssania w pozycji otwartej i uruchom silnik.

Gdy silnik jest ciepły, ustaw dźwignię ssania w pozycji ssania otwartego. Prawą ręką powoli pociągnij linkę rozrusznika, aż poczujesz pierwszy opór. Następnie pociągnij mocno linkę rozruchową w linii prostej na całej jej długości, a następnie, przytrzymując uchwyt ręką, przywróć linkę do pozycji wyjściowej.

Jeśli silnik ma temperaturę roboczą, powinien zawsze uruchamiać się na biegu jałowym. Dlatego Zalecamy uruchamianie silnika z dźwignią ssania w pozycji otwartej. Jeśli silnik nie uruchomi się, należy postępować jak w przypadku rozruchu zimnego silnika.

### **Wyłączanie urządzenia**

Zwolnij pedał gazu i ustaw wyłącznik zapłonu w pozycji "OFF". Należy pamiętać, że po zwolnieniu dźwigni przepustnicy i wyłączeniu silnika agregat koszący może się jeszcze przez chwilę poruszać. Przed przystąpieniem do konserwacji lub przechowywania urządzenia należy upewnić się, że układ tnący całkowicie się zatrzymał.

Wyłączenie awaryjne - silnik jest wyłączany poprzez przekręcenie kluczyka zapłonu do pozycji "OFF".

Jeśli silnik nie zatrzyma się, można go wyłączyć awaryjnie, przesuwając dźwignię ssania do pozycji włączonej. W takim przypadku konieczne jest skontaktowanie się z autoryzowanym centrum serwisowym w celu usunięcia usterki przed ponownym uruchomieniem maszyny.



## **Praca z nożycami spalinowymi do żywopłotu**

- Upewnij się, że uważnie przeczytałeś te instrukcje.
- Nie dotykać ostrza gołymi rękami. Nie próbuj podnosić urządzenia za ostrze tnące lub ostre krawędzie.
- Nie dotykaj ostrza podczas włączania urządzenia i podczas pracy!
- Nożyc należy używać w taki sposób, aby nie wdychać spalin. Nigdy nie używaj urządzenia w zamkniętych pomieszczeniach. Może to doprowadzić do zatrucia tlenkiem węgla.
- Wszystkie narzędzia bezpieczeństwa są częścią sprzętu i muszą być używane podczas pracy.
- Nigdy nie używaj maszyny, jeśli tłumik jest uszkodzony lub go nie ma.
- Nożyc należy używać wyłącznie przy dobrym oświetleniu i widoczności oraz na stabilnej powierzchni.
- Nigdy nie używaj nożyczek stojąc na drabinie.
- Nigdy nie wspinaj się na drzewo z nożyczkami.
- Nożyc należy zawsze używać na stabilnej powierzchni.
- Usuń piasek, kamienie, gwoździe, przewody itp. z obszaru, w którym będziesz pracować, ponieważ mogą one uszkodzić sprzęt.
- Przed rozpoczęciem cięcia ostrze musi osiągnąć maksymalną prędkość.
- Urządzenie należy zawsze trzymać obiema rękami za uchwyty.
- Wyłączenie silnika po odłączeniu dopływu paliwa/wyłączeniu gaźnika może potrwać kilka minut.
- Silnik nożyc nie może pracować na biegu jałowym.
- Podczas poziomego cięcia żywopłotu należy przechylić nożyce tak, aby ostrze przecinało żywopłot pod kątem 15-30°.
- Podczas przycinania żywopłotu w pionie należy poruszać nożycami w przód i w tył ruchem okrężnym.
- Zachowaj szczególną ostrożność podczas przycinania żywopłotów rosnących na ogrodzeniach.
- Nie używaj nożyc zbyt długo, rób przerwy od 10 do 20 minut po każdych 50 minutach pracy.
- Jeśli nóż zetknie się z kamieniem lub innym twardym przedmiotem, należy natychmiast wyłączyć silnik, sprawdzić działanie noża i w razie potrzeby wymienić uszkodzone części.
- Jeśli okaże się, że silnik nie działa jak zwykle, należy go natychmiast wyłączyć.

## **KONSERWACJA**

- Podczas wymiany lub ostrzenia urządzenia tnącego należy wyłączyć silnik i wyjąć wtyczkę świecy zapłonowej. Wyłącz silnik także podczas czyszczenia maszyny lub jej części.
- Nigdy nie prostuj ani nie spawaj uszkodzonego ostrza.

- Sprawdzaj ostrze w krótkich i regularnych odstępach czasu przy wyłączonym silniku. Uwaga: Zęby są ostre.
- Regularnie czyść urządzenie i sprawdzaj, czy wszystkie śruby i nakrętki są dokręcone.
- Nigdy nie przechowuj ani nie naprawiaj urządzenia w miejscu z otwartym płomieniem.
- Podczas trzymania lub szlifowania urządzenia należy zawsze nosić skórzane rękawice ochronne.

## **CZYTANIE**

Jeśli zęby ostrza są zaokrąglone lub tępe, nie należy szlifować powierzchni styku (płaszczyzny) ani dolnej i górnej powierzchni.

- Przed ostrzeniem należy wyłączyć silnik, zabezpieczyć ostrze i odkręcić nakrętkę świecy zapłonowej
- Nosić odzież ochronną (rękawice, okulary itp.).
- Nie używaj smaru do smarowania listwy tnącej!!!
- W przypadku zablokowania listwy tnącej należy wyłączyć silnik i poczekać, aż system koszący całkowicie się zatrzyma.
- Po zatrzymaniu nożyc do żywopłotu należy usunąć z żywopłotu wszystkie gałązki, liście i zanieczyszczenia.
- W przypadku stwierdzenia nawet drobnych uszkodzeń, takich jak pęknięcia, złamania itp. należy wymienić pasek żarzenia

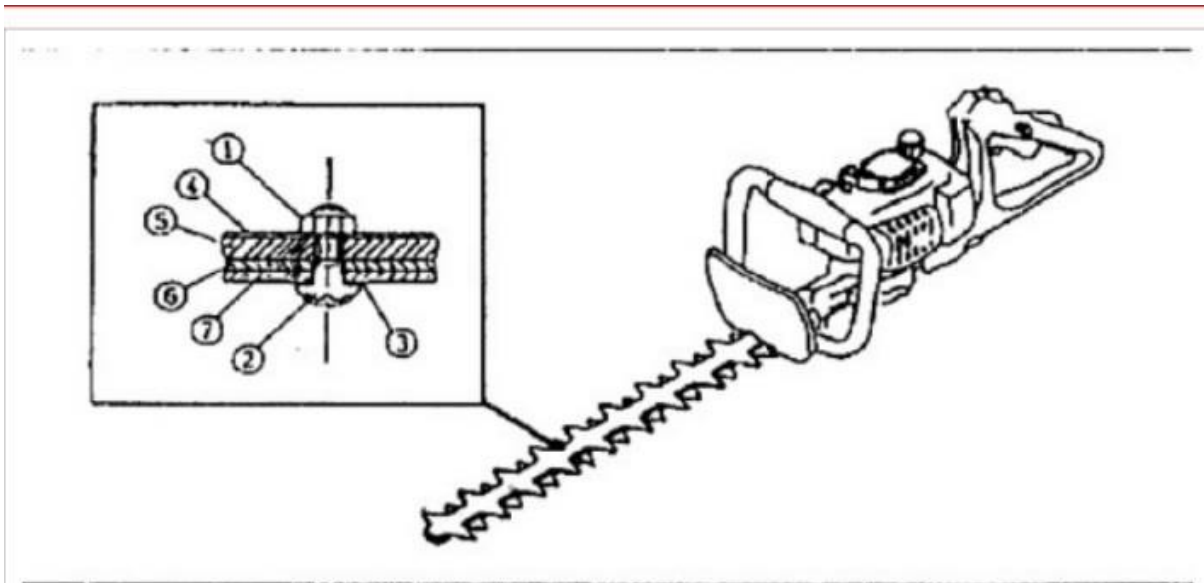
## **REGULACJA OSTRZA**

Ostrze zużywa się po dość długim czasie. Jeśli ostrza nie tną dobrze, postępuj zgodnie z poniższymi wskazówkami:

1. Odkręcić nakrętkę (1).
2. Przykręć (2) mocno śrubokrętem, a następnie odkręć go nie więcej niż do połowy.
3. Przykręć podkładkę (3), przytrzymując ją (2) wiertłem.
4. Po ustawieniu nasmaruj ostrze.
5. Zatrzymaj silnik i dotknij noża, jeśli jest wystarczająco ciepły, aby położyć na nim dłoń, nóż został pomyślnie zabezpieczony.

Uwaga:

Przed regulacją noża należy zawsze wyłączyć silnik. Ostrza mają rowki wokół nakrętki. Jeśli w którymkolwiek z rowków znajduje się kurz, należy je oczyścić.



1. Nakrętka U-hex 2. Śruba 3. Podkładka płaska 4. Prowadnica 5. górne ostrze 6. dolne ostrze

### Kontrola i regulacja prędkości

Prędkość obrotowa powinna wynosić 2600 obr. W razie potrzeby zmień prędkość za pomocą śruby regulacyjnej (ostrze nie może pracować, gdy silnik pracuje na biegu jałowym).

- Zgodnie z ruchem wskazówek zegara - szybszy obrót.
- Przeciwnie do ruchu wskazówek zegara - wolniejsze obroty.

### Czyszczenie filtra powietrza

- Zdejmij pokrywę filtra powietrza.
- Podnieś dźwignię ssania (strzałka), aby zapobiec przedostawaniu się zanieczyszczeń do gaźnika.
- Wyjąć gumowy element, umyć go w letniej wodzie i całkowicie wysuszyć.
- Po umyciu ponownie zamontuj gumową wkładkę i pokrywę filtra powietrza.
- Nie używaj urządzenia z mokrym filtrem powietrza!

**UWAGA:** Jeśli w filtrze powietrza znajduje się zbyt dużo kurzu lub zanieczyszczeń, należy czyścić go codziennie. Zatkany filtr utrudnia lub uniemożliwia uruchomienie silnika lub zwiększa jego prędkość obrotową.

### Kontrola świec zapłonowych

– Do wyjmowania lub wkładania świecy zapłonowej należy używać wyłącznie dostarczonego klucza uniwersalnego.

– Szczelina między dwiema elektrodami świecy zapłonowej powinna wynosić od 0,6 mm do 0,7 mm, jeśli jest zbyt wąska lub szeroka, należy ją wyregulować. Jeśli świeca zapłonowa jest zablokowana lub zabrudzona, należy ją dokładnie wyczyścić lub wymienić. Należy użyć części o takich samych specyfikacjach jak część oryginalna.

### **Uzupełnianie smaru**

– Uzupełniaj smar przez otwór smarujący co 10-20 godzin. Wysokość pompy ssącej (co 50 godzin - co miesiąc)

– Filtr ssący silnika służy do filtrowania oleju.

– Konieczne są regularne kontrole. W tym celu należy otworzyć pokrywę silnika za pomocą linki z hakiem i wyciągnąć pompę ssącą. Filtry, które są stwardniałe, zabrudzone lub zatkane powinny zostać wymienione.

– Niewystarczające tankowanie może prowadzić do zwiększenia prędkości maksymalnej. Dlatego ważne jest, aby wymieniać filtr co najmniej raz na kwartał.

### **Czyszczenie wlotu tłumika (co 50 godzin - co miesiąc)**

– Regularnie sprawdzaj wejście przepustnicy

– Jeśli jest zanieczyszczony osadami węglowymi, należy ostrożnie zeszkrobać osad za pomocą narzędzia przeznaczonego do tego celu. Nie dopuścić do przedostania się osadu do silnika.

Wymiana przewodu paliwowego: co 200 godzin (rocznie)

Przeprowadzanie kontroli silnika: co 200 godzin (rocznie)

Wymiana uszczelek przy każdym ponownym montażu silnika.

Wszelkie inne prace konserwacyjne i regulacyjne nieopisane w instrukcji muszą być wykonywane przez autoryzowane centrum serwisowe.

### **Codzienna kontrola i konserwacja**

Aby zapewnić jak najdłuższą żywotność nożyc i zapobiec ich uszkodzeniu, należy regularnie wykonywać następujące czynności:

- Przed rozpoczęciem pracy należy sprawdzić, czy nie brakuje żadnych części lub czy śruby nie są poluzowane. Zwróć szczególną uwagę na stan śrub ostrza tnącego (co 8 godzin - codziennie).

- Codziennie po pracy:

- Oczyszczyć powierzchnie nożyczek i sprawdzić, czy nie są uszkodzone,
- Wyczyścić filtr powietrza. W przypadku pracy w bardzo zapylnym miejscu należy czyścić filtr kilka razy dziennie.
- Sprawdź ostrza pod kątem uszkodzeń i upewnij się, że są prawidłowo zamontowane.

## PRZECHOWYWANIE

- Jeśli urządzenie nie będzie używane przez dłuższy czas, należy spuścić paliwo ze zbiornika i gaźnika.
- Wykręć świecę zapłonową i dodaj kilka kropel paliwa, a następnie delikatnie pociągnij linkę rozrusznika, aby upewnić się, że paliwo pokryło wnętrze silnika, i włóż świecę zapłonową z powrotem.
- Za pomocą szmatki nasączonej olejem oczyść ostrze i pokrywę silnika z brudu i kurzu, a następnie umieść urządzenie w czystym miejscu.

## PLAN KONSERWACJI

Ogólne	Instalacja silnika, śrub i matryc	Kontrola ogólna
Po każdej wymianie paliwa	Zawór dławiący Blokada bezpieczeństwa Przełącznik STOP	Kontrola Kontrola
Każdego dnia	Filtr powietrza Rura chłodząca Urządzenie tnące Prędkość obrotowa	Sprząta nie Sprząta nie Sprawdź ostrze i uszkodzenia Sprawdź (ostrze nie może ruch)
Co tydzień	Świeca zapłonowa Tłumik	W razie potrzeby wymienić Sprawdź i wyczyść w razie potrzeby
Co kwartał	Zbiornik paliwa	Czysta wymiana
Zamknięcie	Gaźnik Zbiornik paliwa	Opróżnij zbiornik paliwa Używaj maszyny do momentu opróżnienia zbiornika paliwa.

## PROBLEMY

PROBLEM	ŹRÓDŁO	ROZWIĄZANIE
Nie można włączyć	Brak iskry zapłonowej	Sprawdź świecę zapłonową. Wykręć świecę zapłonową. Podłącz świecę zapłonową i świecę zapłonową i umieść je na cylindrze. Pociągnąć za rozrusznik i sprawdzić, czy między elektrodami pojawiła się iskra. Jeśli nadal nie ma iskry, powtórz test z nową świecą zapłonową
	Brak paliwa	Tankowanie

Silnik	"Zalany" silnik	Wykręć świecę zapłonową. Ustaw dźwignię ssania w położeniu "RUN" i pociągnij linkę rozrusznika 10-15 razy. Oczyszcz świecę zapłonową i wymień ją lub włóż nową, pociągnij linkę rozrusznika 3 razy z dźwignią ssania w pozycji "RUN". Jeśli silnik nie uruchomi się, przesun dźwignię do pozycji "CHOKE" i uruchom silnik. Jeśli silnik nadal nie uruchamia się, powtórz procedurę z nową świecą zapłonową.
	Linka rozrusznika	Kontakt z serwisem
Silnik uruchamia się, ale nie można zwiększyć obrotów	Konieczność dostosowania prędkości	Kontakt z serwisem
Silnik uruchamia się, ale nie pracuje z pełną mocą	Konieczność regulacji prędkości gaźnika lub wyczyszczenia gaźnika	Kontakt z serwisem
Silnik nie pracuje na pełnych obrotach i dymi	Uboga mieszanka oleju i paliwa	Przygotować mieszaninę o odpowiednich proporcjach
	Zanieczyszczony filtr powietrza	Wyczyść lub wymień filtr
	Prędkość obrotowa silnika powinna Edytuj przez	Kontakt z serwisem
Silnik przyspiesza, ale nie może pracować na biegu jałowym	Prędkość powinna zostać dostosowana	Kontakt z serwisem
Wyciek oleju	Silnik nie pracuje z pełną prędkością	Rozkręć silnik do pełnej prędkości
	Nieprawidłowa mieszanka oleju i paliwa	Przygotować nową mieszaninę w odpowiednim stosunku
	Zanieczyszczony filtr powietrza	Wyczyść lub wymień filtr
	Prędkość silnika powinna zostać dostosowana	Kontakt z serwisem

#### Ryzyko "białych palców" i jak go uniknąć

- Mrowienie lub brak czucia w palcach jest jedną z pierwszych oznak szkodliwego wpływu wibracji. Z biegiem czasu wzrasta ryzyko rozwoju choroby zwanej "białym palcem", która polega na Charakteryzuje się brakiem wrażliwości zimnych białych palców w niskich temperaturach.

Początkowo stan ten występuje na jednym lub dwóch palcach, ale jeśli dłonie są stale narażone na wibracje, może to spowodować



rozszerzyć na pozostałe palce i drugą rękę. Przerwij pracę, jeśli zauważysz oznaki "białych palców". Brak czucia w palcach zwiększa ryzyko wypadków w miejscu pracy. Utrudnia również wykonywanie pracy wymagającej precyzyjnych ruchów. Innymi konsekwencjami mogą być trwałe paraliż palców i ograniczony chwyt, ból dłoni i stawów oraz zwiększone ryzyko chorób zwyrodnieniowych. Ryzyko urazu związanego z wibracjami zależy od poziomu wibracji, na jakie narażony jest pracownik podczas 8-godzinnego dnia pracy. Uważa się, że urazów można uniknąć, jeśli obciążenie wibracjami nie przekracza  $2,5 \text{ m/s}^2$ .

- Obciążenie wibracyjne wynoszące  $2,5 \text{ m/s}^2$  odpowiada ciągłemu narażeniu na wibracje:

- $2,5 \text{ m/s}^2$  przez 8 godzin

- $3,5 \text{ m/s}^2$  przez 4 godziny

- $5 \text{ m/s}^2$  przez 2 godziny

- $7 \text{ m/s}^2$  przez 1 godzinę

- $10 \text{ m/s}^2$  przez 0,5 godziny

- Dienne obciążenie wibracjami nie może przekraczać  $5 \text{ m/s}^2$  i wartość ta nie może zostać przekroczona w żadnych okolicznościach. Całkowita dzienna wartość narażenia informuje, kiedy pracodawca powinien zmniejszyć obciążenie pracą i wynosi  $2,5 \text{ m/s}^2$ . Przy poziomach wibracji między  $2,5$  a  $5 \text{ m/s}^2$  można kontynuować pracę. Konieczne jest jednak zbadanie przyczyny wysokiego poziomu wibracji i podjęcie wysiłków w celu jego maksymalnego zmniejszenia. Można to osiągnąć poprzez właściwe planowanie pracy i stosowanie odpowiednich środków ochrony osobistej. pomoce techniczne. Praca musi być zaplanowana i wykonana w taki sposób, aby nikt nie był narażony na szkodliwe wibracje. Należy stosować odpowiednie wyposażenie techniczne i ograniczyć czas ekspozycji.

- Aby zmniejszyć obciążenie powodowane przez wibracje równoważne,

można wykonać następujące czynności:

- Do cięcia betonu należy stosować metody o mniejszym poziomie wibracji, np.

śrutowanie, cięcie diamentowe lub cięcie strumieniem wody.

- Zaplanuj pracę tak, aby jak najbardziej ograniczyć wibracje.

- Jeśli to możliwe, używaj na przykład zdalnie sterowanych narzędzi/maszyn zamiast narzędzi ręcznych.